

6 Rotterdamsche Lloyd

Schepen waarop N.Baggus gevaren heeft

Stoomschepen "Één-ship-rederij"

Onder directie van Wm Ruys & Zonen
Eerste schip onder deze vlag 1870



s/s Ariadne (II)

Bouwjaar: 1879 Werf: M.Pears Stockton on Tyne
B.R.T. 1288 D.W. 1700
Gebouwd als "Zulu" 2-master, well deck type, rechte steven, compound engine en in 1881 aangekocht door Wm Ruys & Zonen en herdoopt tot Ariadne (Dit is het tweede schip onder die naam (de eerste was verkocht ook in 1881) in 1883 ingebracht in de NV. RL en in 1899 weer terug verkocht aan Wm Ruys & Zonen
Gebruikt in de vaart op de Middellandse Zee, Baltic en Zuid-Amerika. Voor NV.RL op de vaart Middellandse zee en de Oost Zee.
Op 15/Nov/1905 In de golf van Biscaje in een zware storm vergaan.

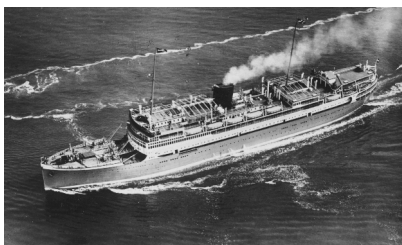
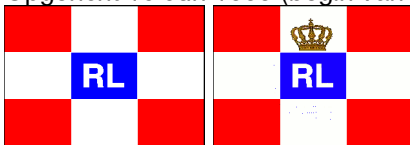
Geen Foto

s/s Ariadne (III)

Bouwjaar: 1885 Werf: A.Stephen & Sons, Glasgow
B.R.T. 1281
Op 22/Feb/1907 gekocht van Steamship Gordon Co. Ltd, Glasgow, oude naam: General Gordon.
Jan/1912 aan Noel Constant, London verkocht.

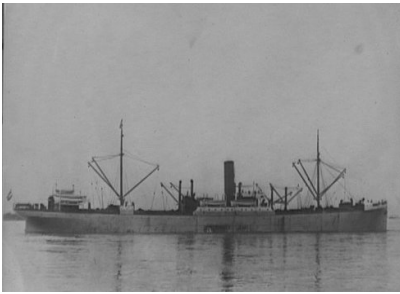
De N.V. (Koninklijke) Rotterdamsche Lloyd

Onder directie van Wm Ruys & Zonen
Opgericht 15 Jun 1883 (begin van opzetten 21 Oct 1882)



s/s Baloeran

Bouwjaar: 1930 Werf; Fijenoord, Rotterdam
B.R.T. 17000 D.W.8436
Casco Fijenoord, Dubbelschroef. Machines: Schelde-Sulzer enkelwerkende tweetakt 18', kruiserachtersteven. Passagiers accommodatie 236 I, 253 II, 70 III, 68 IV, en 27 convertable 1^e of 2^e klasse.
11/Mei/1940 door de Duitsers in beslag genomen, nieuwe naam Strassburg, verloren gegaan in WO II.



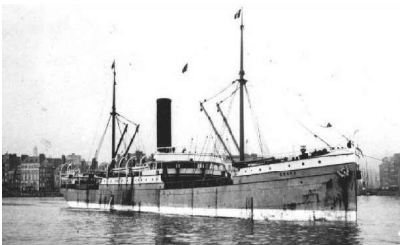
s/s Bandoeng

Bouwjaar: 1910 Werf: Bonn & Mees, Rotterdam
B.R.T. 5851 D.W. 9200
Triple expansie-machine van Schelde, 11 1/4'.
Op 22/Feb/1917 getorpedeerd en gezonken in de Noordzee (kanaal), zie ook verhaal :getorpedeerd in WO I.



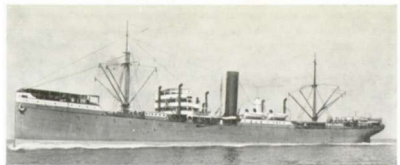
s/s Birma

Bouwjaar: 1912 Werf: Swan, Hunter & Wigham, Richardson Ltd, Wallsend on Tyne
B.R.T. 4859 D.W. 7700
Triple-expansie-machine, 12'
Op 10/Apr/1923 verkocht naar Japan, nieuwe naam Birma Maru.



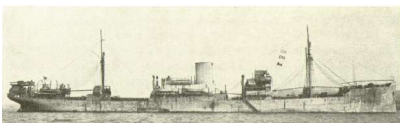
s/s Bogor

Bouwjaar: 1898 Werf: Blohm & Voss Hamburg
B.R.T. 3621 D.W. 5200
Eerste als zodanig gebouwd vrachtschip (bij RL). Triple expansie-machine, 10'
13/Dec/1914 vergaan bij Leixoes, Portugal (33 bemanningsleden omgekomen)



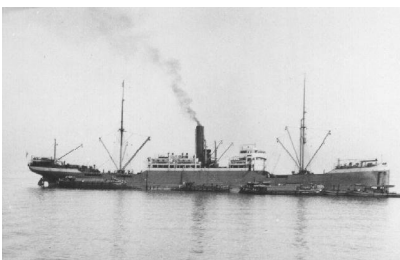
s/s Djambi

Bouwjaar: 1919 Werf: Fijenoord, Rotterdam
B.R.T. 6983 D.W. 10500
12' Zoelly-turbines van Etablissement Fijenoord - Samen met de Tosari de eerste toepassing in Ned. op handelsschepen in 1930/1933 verbouwd tot motorschip. Fijenoord/MAN dubbelwerkende tweetakt motor 14'.



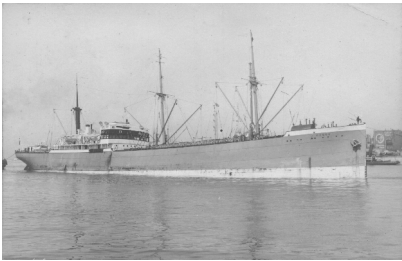
m/s Djambi

Bouwjaar: 1919 Werf: Fijenoord, Rotterdam
B.R.T. 6983 D.W. 10500
Na de verbouwing
13/Mar/1943 varend in konvooi na aanvaring gezonken.



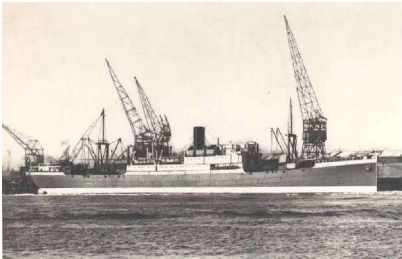
s/s Jacatra

Bouwjaar: 1912 Werf: Wm hamilton & Co Ltd, Glasgow
B.R.T. 5373 D.W. 9200
Gekocht op de werk (ex s/s Saint Theodore). Triple expansie-machine 12'.
Twee schoorstenen.
Op 22/Feb/1917 getorpedeerd en gezonken in de Noordzee (kanaal), zie ook verhaal :getorpedeerd in WO I.



m/s Kedoe

Bouwjaar: 1921 Werf: Burmeister & Wain, Kopenhagen
B.R.T. 3714 D.W. 6500
Gekocht terwijl in aanbouw 11 1/4'. eerste motorschip in Nederland,
dubbelschroef. Burmeister & Wain enkelwerkende viertakt motoren.
Op 18/Okt/1954 verkocht, nieuwe naam Havana.



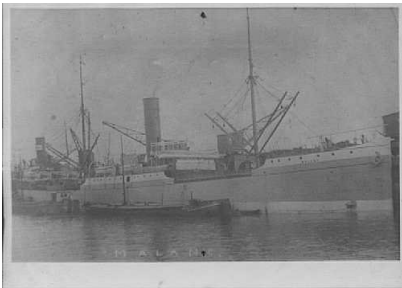
m/s Kota Baroe

Bouwjaar: 1929 Werf: De Schelde, Vlissingen
B.R.T. 7307 D.W. 9250
Zusterschip Kota Radja met verlengd brugdek, Schelde-Sulzer enkelwerkende
tweetakt motor 14'
1958 Voor sloop verkocht naar Hong Kong.



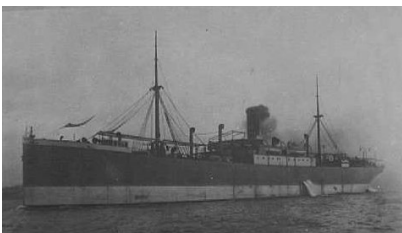
m/s Kota Radja

Bouwjaar: 1927 Werf: De Schelde, Vlissingen
B.R.T. 7166 D.W. 9580
Schelde-Sulzer enkelwerkende tweetakt motor 14', kruiserachtersteven
op 24/Feb/1942 na bombardement door Japanners te Surabaja tot zinken
gebracht



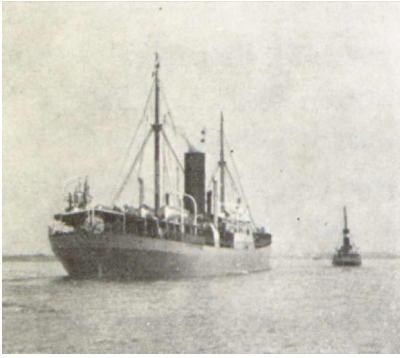
s/s Malang

Bouwjaar: 1898 Werf: Wigham, Richardson & Co, Newcastle on Tyne
B.R.T. 3527 D.W. 5200
Type Bogor. Triple expansie-machine 10'.
Op 12/Sep/1923 verkocht naar Italië nieuwe naam Atlantide.



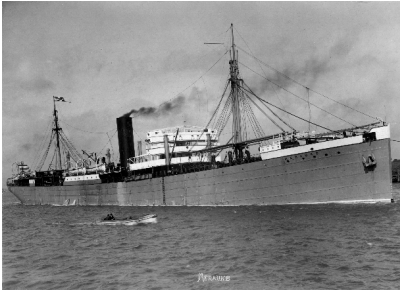
s/s Medan

Bouwjaar: 1908 Werf: Wm Hamilton & Co Ltd, Glasgow
B.R.T. 5884 D.W. 9100
Type Ternate. Triple expansie-machine 11 1/4'.
Op 24/Jun/1930 voor sloop verkocht naar Japan.



s/s Menado

Bouwjaar: 1908 Werf: Bonn & Mees, Rotterdam
B.R.T. 5877 D.W. 9000
Type Ternate. Triple expansie-machine 11 1/4'. Getorpedeerd op de Noordzee
22/Feb/1917 (zie ook verhaal :getorpedeerd in WO I.) doch blijven drijven en
hersteld.
Op 22/Nov/1931 voor sloop verkocht.



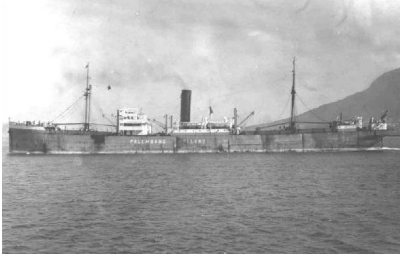
s/s Merauke

Bouwjaar: 1912 Werf: De Schelde, Vlissingen
B.R.T. 6674 D.W. 10240
Type Palembang. Triple expansie-machine 12 1/2'.
Op 17/Jun/1932 voor de sloop verkocht naar België



m/s Modjokerto

Bouwjaar: 1922 Werf: De Schelde, Vlissingen
B.R.T. 6674 D.W. 10240
Type Palembang. Triple expansie-machine 12 1/2'.
Op 17/Jun/1932 voor de sloop verkocht naar België



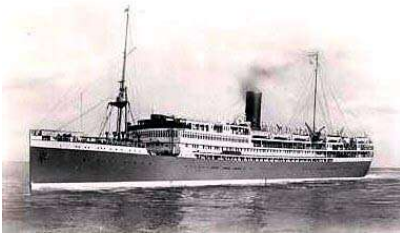
s/s Palembang

Bouwjaar: 1911 Werf: Wear Shipbuilding Co., Sunderland
B.R.T. 8806 D.W. 105000
Zusterschip Siantar. Turbines 11 1/2' In 1933/34 verlengd bij Wilton-Fijenoord
en verbouwd tot motorschip. 2 dubbelwerkende Fijenoord/MAN motoren met
tandradoverbrenging 15 1/2'.
Op 1/Mar/1942 door Japanners tot zinken gebracht.



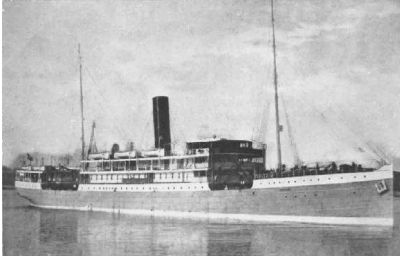
m/s Siantar (voor 1934 s/s).

Bouwjaar: 1921 Werf: Wear Shipbuilding Co., Sunderland
B.R.T. 8668 D.W. 11410
Zusterschip Modjokerto. Turbines 11 1/2'. In 1933/34 verlengd bij RDM en
verbouwd tot motor schip, 2 dubbelwerkende Schelde-Sulzer-motoren met
tandrad overbrenging 15 1/2'.
3/Mar/1942 op weg van Tjilatjap naar Australië in de Ind.Oceaan op 21.20 ZB
en 108.45 OL op ca. 800 mijl ten Z van Tjilatjap door de Japanse onderzeeboot
'I 1' met geschutvuur tot zinken gebracht. 21 slachtoffers.



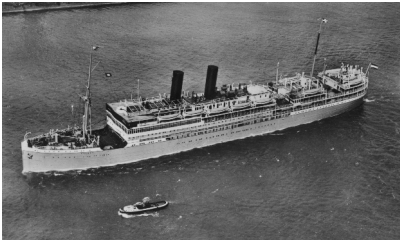
Bouwjaar: 1928 Werf: De Schelde, Vlissingen
B.R.T. 12342 D.W. 8289
Dubbelschroef, tweetakt Schelde-Sulzer dieselmotoren 17 1/2',
kruiserachtersteven. In 1951 verbouwd tot emigrantenschip voor circa 950
passagiers.
Voor sloop verkocht naar Hong-Kong.

m/s Sibajak *[ik ben niet zeker of N.Baggus
op dit schip heeft gevaren]*



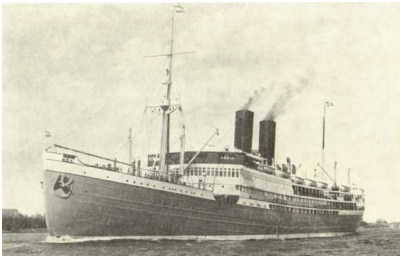
Bouwjaar: 1900 Werf: De Schelde, Vlissingen
B.R.T. 5471 D.W. 5000
Eerste dubbelschoefschip van de RL, quadruple expansie-machines 14'.
Accommodatie 80 I Midscheeps, 38 II in campagne, evenals III en
troepenverblijf. Contract prijs f 1375000,--
In Jul/1922 verkocht naar Portugal nieuwe naam Pedro Gomes.

s/s Sindoro



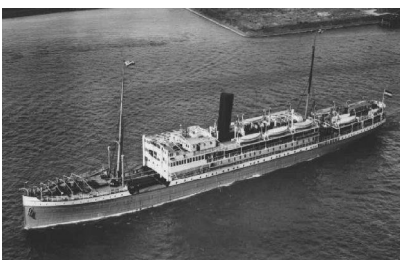
Bouwjaar: 1924 Werf: De Schelde, Vlissingen
B.R.T. 11636 D.W. 9800
Dubbelschroef, twee schoorstenen, kruiserachtersteven, double reduction
Parson turbines 15'.

s/s Slammat voor verbouwing



Bouwjaar: 1924 Werf: De Schelde, Vlissingen
B.R.T. 11636 D.W. 9800 (van voor of na verb.?)
In 1930/31 de turbines versterkt, schip verlengt 17'. Passagiers
accommodatie 144 I, 160 II, 69 III, 31 IV.
Op 27/Apr/1941 na bombardement gezonken nabij Kreta.

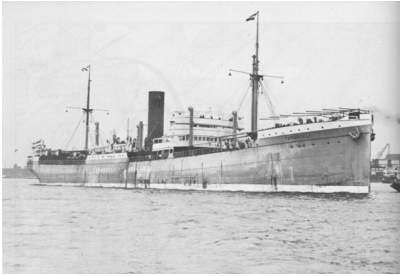
s/s Slammat na verbouwing



Bouwjaar: 1908 Werf: De Schelde, Vlissingen
B.R.T. 5271 D.W. 4940
Triple expansie-machine 14'. Accommodatie 77 I, 50 II, 30 III en troepenverblijf.

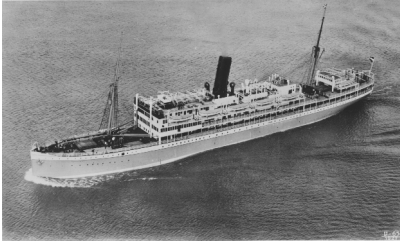
Op 27/Jun/1930 verkocht naar Turkije nieuwe naam Ege.

s/s Tabanan *[ik ben niet zeker of
N.Baggus op dit schip heeft gevaren]*



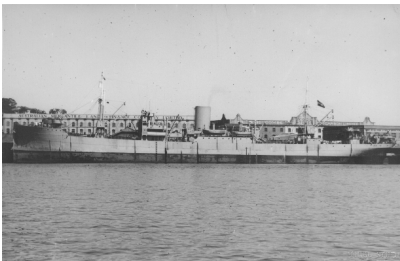
s/s Tapanoeli

Bouwjaar: 1924 Werf: De Maas, Slikkerveer
B.R.T. 7031 D.W. 10150
Type Soerakarta, 12 1/2' Turbines van de Schelde.
Op 17/Maart/1942 getorpedeerd nabij Kaap Verdische Eilanden.



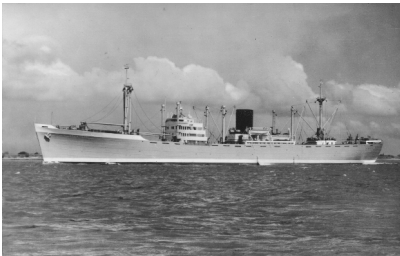
s/s Tjeremai

Bouwjaar: 1920 Werf: Reiherstieg Schiffswerfte & Maschinenfabrik
B.R.T. 7699 D.W. 6800
1922 gekocht, Ex Wadai, dubbelschroef, Quadruple expansie-machines 14'.
Passagiers accommodatie 108 I, 72 II, 68 III en troepenverblijf.
Op 18/Jun/1933 verkocht naar Egypte nieuwe naam El Nil.



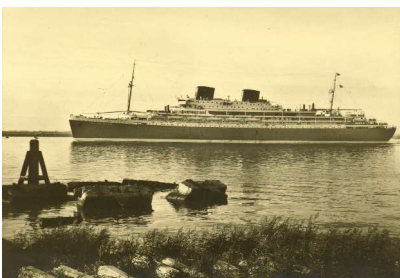
m/s Tosari (Voor 1931 s/s)

Bouwjaar: 1919 Werf: Bonn & Mees, Rotterdam
B.R.T. 7027 D.W. 10360
Type Sorakarta, Zoelly-turbines van Etablissement Fijenoord, de eerste toepassing op handelsschepen in Ned. In 1930/31 verbouwd tot motorschip, Schelde-Sulzer motoren 13 1/2' accommodatie voor 6 passagiers, 9.665 ton lading & vriesruimte aan boord voor het vervoer van aan bederf onderhevige lading
Op 7/Mei/1954 voor de sloop verkocht
foto Brisbane Australie +/- augustus/september 1945 schip in oorlogs kleuren



m/s Weltevreden

Bouwjaar: 1937 Werf: P.Smit Jr, Rotterdam
B.R.T. 9295 D.W. 11567
Zusterschip Brastagi, Dubbelschroef, 16', Fr. Krupp enkelwerkende tweetakt motoren
1963 scrapped Bruges



m/s Willem-Ruys *[hier ben ik niet zeker van of N.Baggus mee gevaren heeft]*

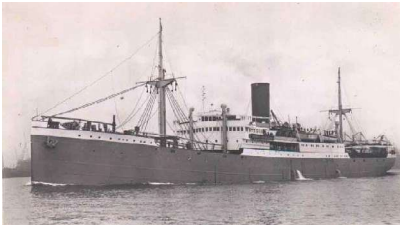
Bouwjaar: 1947 Werf: De Schelde, Vlissingen
B.R.T. 23112 D.W. 4800
Dubbelschroef, 2*4 Schelde/Sulzer dieselmotoren met tandradoverbrenging 22', kruiserachtersteven, accommodatie 1157 passagiers, 32000 A.P.K.
1958 charterd door Europe-Canada Line, 1959 gebruikt voor cruising
1964 verkocht naar Italië, Rome met nieuwe naam Achille Lauro (In het nieuws geweest met de kaping door Palestijnen).

Andere Schepen van de Rotterdamsche Lloyd die in het verhaal voor komen



s/s Garoet

Bouwjaar: 1917 Werf: De Schelde, Vlissingen
B.R.T. 7133 D.W. 10610
Type Soerakarta, kruiserachterstevan, Triple expansie-machine 13'.
19/Jul/1944 in de Indische Oceaan getorpedeerd door de U 181. 88 slachtoffers



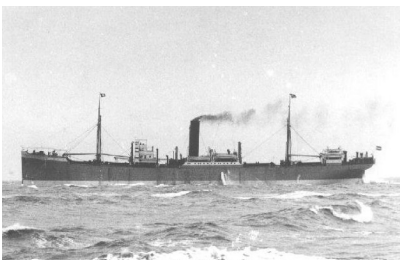
m/s Kota Gede

Bouwjaar: 1928 Werf: Fijenoord, Rotterdam
B.R.T. 7323 D.W. 9363
Zusterschip Kota Inten met verlengd brugdek. Fijenoord/MAN dubbelwerkende tweetakt motoren 14', dienstsnelheid 13'.
Jul/1958 voor sloop naar Hong Kong verkocht.



m/s Kota Inten

Bouwjaar: 1927 Werf: Fijenoord, Rotterdam
B.R.T. 7731 D.W. 9100
Fijenoord/MAN dubbelwerkende tweetakt motor 14', kruiserachterstevan. In 1952 bij Wilton-Fijenoord verbouwd tot eenvoudig vrachtschip. Gegeven tonnage na verbouwing.
in 1958 voor sloop verkocht naar Hong-Kong.



s/s Soekaboemi

Bouwjaar: 1923 Werf: Bonn & Mees, Rotterdam
B.R.T. 7055 D.W. 10225
Gez. A.Gravenmaker (tijdens de periode in het verhaal) Type Soerakarta 12 1/2'. Turbines van Stork, Oertz roer.
Op 27/Dec/1942, op weg van Glasgow naar de U.S.A., op de Atl.Oceaan op 47.25 NB en 25.20 WL achter konvooi ONS 154 getorpedeerd door de 'U 441'. 1 slachtoffer.

Andere maatschappijen gerelateerd aan de Dir. Wm Ruys & Zonen

Zeilschepen "Één-ship-rederij"

Onder directie van Wm Ruys J.D. zn en W. Ruys & Zonen
Eerste schip onder deze vlag 1839



[jaren van - tot in dienst van Rederij (Bouwjaar kiel gelegd - Te water)]

De volgende Schepen:

z/s Cornelis Wernard Eduard (I) 1839 - 1863 (bouwjaar 1838 - 1839) barkschip
z/s Jan Daniël 1841 - 1866 (bouwjaar 1840 - 1841) barkschip
z/s Margaretha Ida 1843 - 1855 (bouwjaar 1840-1842) barkschip
z/s Jeannette 1842 - 1859 (bouwjaar 1841 - 1842) barkschip
z/s Drie gebroeders 1844 - 1856 (bouwjaar 1843 - 1844) barkschip
z/s Japara (I) 1846 - 1856 (bouwjaar 1846) barkschip (eerste NL schip met zelf-refende zeilen)
z/s Ida Elizabeth (I) 1847 - 1854 (bouwjaar 1846 - 1847) barkschip
z/s Industrie 1847 - 1853 (bouwjaar 1847) schoenerbrik (eerste NL gebouwde ijzeren zeilschip)
z/s Whampoa 1848 - 1868 (bouwjaar 1846 - 1848) barkschip
z/s Jacoba Helena 1848 - 1858 (bouwjaar 1840) fregatschip
z/s Resident van Son 1849 - 1862 (bouwjaar 1847 - 1849) campagne-barkschip
z/s Doelwijk (I) 1850 - 1854 (bouwjaar 1849 - 1850) barkschip
z/s Fop Smit (I) 1852 - 1871 (bouwjaar 1850 - 1851) campagne-barkschip
z/s Ouderkerk aan den Amstel 1854 - 1870 (bouwjaar 1852 - 1854) campagne-barkschip
z/s Minister Pahud 1855 - 1863 (bouwjaar 1854 - 1855) campagne-barkschip
z/s Maria Elizabeth Margaretha 1856 - 1860 (bouwjaar 1854 - 1855) fregatschip
z/s Doelwijk (II) 1856 - 1871 (bouwjaar 1855 - 1856) fregatschip
z/s Ida Elizabeth (II) 1856 - 1870 (bouwjaar 1855 - 1856) campagne-barkschip
z/s Duiveland 1860 - 1865 (bouwjaar 1847) barkschip
z/s Hoek van Holland 1864 - 1878 (bouwjaar 1863 - 1863) fregatschip
z/s Japara (II) 1864 - 1878 (bouwjaar 1863) barkschip
z/s Cornelia Hendrika 1864 - 1870 (bouwjaar 1854 - 1856) barkschip
z/s Cornelis Wernard Eduard (II) 1865 - 1882 (bouwjaar 1863 - 1865) campagne-fregatschip

Stoomschepen "Één-ship-rederij">

Onder directie van Wm Ruys & Zonen.
Eerste schip onder deze vlag 1870.



[jaren van - tot in dienst van Rederij]

De volgende Schepen:

s/s Ariadne (I) 1870 - 1881 (bouwjaar 1870)
s/s Spartan (I) 1871 - 1878 (bouwjaar 1865)
s/s Fop Smit (II) 1871 - 1872 (bouwjaar 1871)
s/s Senior (A) 1879 - 1883 (bouwjaar 1879) (naar NV RL en later weer terug zie Senior (C))
s/s Senior (C) 1899 - 1912 (bouwjaar 1879)
s/s Ariadne (IIA) 1881 - 1883 (bouwjaar 1879) (naar NV RL en later weer terug zie Ariadne (IIC))
s/s Ariadne (IIC) 1899 - 1905 (bouwjaar 1879)
s/s Doelwijk (III) 1890 - 1897 (bouwjaar 1890)
s/s Spartan (II) 1891 - 1892 (bouwjaar 1890)
s/s Javaan 1897 - 1898 (bouwjaar 1880)
s/s Afrikaan 1897 - 1900 (bouwjaar 1881)
s/s Indiaan 1898 - 1899 (bouwjaar 1889) (naar SMT)
s/s Jomina 1900 - 1901 (bouwjaar 1885)
s/s Andania 1902 - 1904 (bouwjaar 1895)
s/s Marken (I) 1904 - 1908 (bouwjaar 1904) (naar SMR)

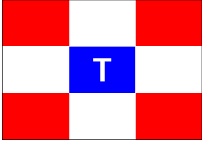
s/s Ariadne (III) 1907 - 1912 (bouwjaar 1885)
s/s Walcheren (I) 1911 - 1915 (bouwjaar 1896) **

** ook genoemd als varend voor de Stoomvaart Maatschappij Walcheren (ook Onder directie van Wm Ruys & Zonen). Waar ook de s/s Urk (bouwjaar ?) toebehoort.

Stoomvaart Maatschappij Triton SMT (1948 opgegaan in de NLL.)

Onder directie van Wm Ruys & Zonen.

Opgericht 1889



[jaren van - tot in dienst van Maatschappij]

De volgende Schepen:

s/s Indiaan 1899 - 1908 (bouwjaar 1889)
s/s Ameland (I) 1899 - 1915 (bouwjaar 1895)
s/s Texel (I) 1901 - 1911 (bouwjaar 1900)
s/s Vlieland (I) 1901 - 1914 (bouwjaar 1900)
s/s Terschelling 1909 - 1923 (bouwjaar 1909)
s/s Texel (II) 1913 - 1918 (bouwjaar 1913)
s/s Ameland (II) 1916 - 1927 (bouwjaar 1916)
s/s Walcheren (II) 1919 - 1932 (bouwjaar 1918)
s/s Texel (III) 1921 - 1934 (bouwjaar 1921)
s/s Vlieland (II) 1923 - 1933 (bouwjaar 1922)
s/s Schouwen 1923 - 1933 (bouwjaar 1922)

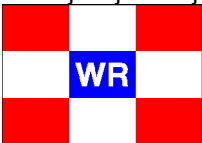
Deze maatschappij is geliquideerd in de diepe depressie 1933/34 en leeft voort onder de naam "Bellegingsmaatschappij Doelwijk"

Stoomvaart Maatschappij Rotterdam SMR (1948 gefuseerd met K.R.L. tot Nedlloyd Lines)

Onder directie van Wm Ruys & Zonen.

Opgericht 1908.

(Dit is niet de Stoomvaart Maatschappij Rotterdam opgericht 1881 door Commercial Steamship Company daarover moet je kijken bij SRL).



[jaren van - tot in dienst van Maatschappij]

Met de volgende Schepen:

s/s Marken (I) 1908 - 1915 (bouwjaar 1904)
s/s Wieringen (I) 1908 - 1922 (bouwjaar 1902)
t.s/s Turbinia 1915 - 1923 (bouwjaar 1915)
s/s Marken (II) 1919 - 1932 (bouwjaar 1919)
m/s Wieringen (II) 1924 - 1938 (bouwjaar 1915)
s/s Ameland (III) 1930 - 1940 (bouwjaar 1930)
m/s Marken (III) 1937 - 1941 (bouwjaar 1936)
m/s Marken (IV) 1946 - 1955 (bouwjaar 1941)
t.s/s Ameland (IV) 1956 - ... (bouwjaar 1955)
t.s/s Vlieland (III) 1959 - ... (bouwjaar 1959)

Stoombootrederij Rotterdamsche Lloyd (SRL) en Stoomvaart Maatschappij Rotterdam (SMR 1881-1891)

Onder directie van Wm Ruys & Zonen en Mr. John Sheriff.

Opgericht 1875, Nederlandse schepen en Engelse schepen (Commercial Steamship Company, London).



[jaren van - tot in dienst van Maatschappij en vlag EN(Engelse) or NL(Nederlandse)]

Met de volgende Schepen:

s/s Hampton 1875 - 1881 EN (bouwjaar 1873?) (in 1881 *2 nieuwe naam Limburg)

s/s Limburg 1881 -1887 NL

s/s Groningen 1875 - 1876 NL (bouwjaar 1874)

s/s Torrington 1874 - 1881 EN (bouwjaar 1874?) (in 1881 *2 met nieuwe naam Noord Holland)

s/s Noord Holland 1881 - 1891 NL (in 1891 *3 onder de oude naam Torrington)

s/s Friesland 1875 - 1877 NL (bouwjaar 1875)

s/s Drenthe 1876 - 1883 NL (bouwjaar 1876) (in 1883 *1)

s/s Wyberton 1875 - 1881 EN (bouwjaar 1872) (in 1881 *2 met nieuwe naam Zeeland)

s/s Zeeland 1881 - 1891 NL (in 1891 *3 onder de oude naam Wyberton)

s/s Overijssel 1878 - 1879 NL (gebouwd 1878)

s/s Gelderland 1878 - 1883 NL (gebouwd 1878) (in 1883 *1)

s/s Utrecht 1880 - 1883 NL (gebouwd 1880) (in 1883 *1)

s/s Zuid Holland 1882 -1883 (gebouwd 1882) (in 1883 *1)

s/s Noord Brabant 1882 - 1891 (gebouwd 1882) (in 1891 *3 onder de nieuwe naam Laughton)

*0 ingebracht in de Nederlandse SMR(of SRL) door de Commercial Steamship Company

*1 Overgegaan 1883 in de NV Rotterdamsche Lloyd.

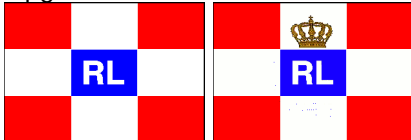
*2 Overgegaan in de Stoomvaart Maatschappij Rotterdam (die andere) welke in 1891 is geliquideerd.

*3 Terug naar Commercial Steamship Company.

N.V. Rotterdamsch Lloyd (RL) na 1948 Koninklijke RL. (KRL)

Onder directie van Wm Ruys & Zonen

Opgericht 1883



[jaren van - tot in dienst van Maatschappij, indien geen bouwjaar vermeld zeer waarschijnlijk gelijk aan jaar in diens]

Met de volgende Schepen:

s/s Drenthe 1883 - 1899 (bouwjaar 1876) org SRL

s/s Gelderland 1883 - 1987 (bouwjaar 1878) org SRL

s/s Senior (B) 1883 - 1899 (bouwjaar 1879) terug verkocht aan Wm Ruys & Zonen

s/s Utrecht 1883 - 1897 (bouwjaar 1880) org SRL

s/s Ariadne (IIB) 1883 - 1899 (bouwjaar 1879) terug verkocht aan Wm Ruys & Zonen

s/s Zuid Holland 1883 - 1894 (bouwjaar 1882) org SRL verbouwd nieuwe naam s/s Lawoe

s/s Lawoe 1894 - 1907

s/s Batavia 1883 - 1894 verbouwd nieuwe naam s/s Soembing

s/s Soembing 1894 - 1903

s/s Samarang 1883 - 1894 verbouwd nieuwe naam s/s Oengaran

s/s Oengaran 1894 - 1905

s/s Soerabaya 1884 - 1894 verbouwd nieuwe naam s/s Smeroe

s/s Smeroe 1894 - 1900 (oude naam terug)

s/s Soerabaya 1900 - 1904

s/s Bromo 1888 - 1900

s/s Merapi 1889 - 1906

s/s Ardjoeno 1891 - 1908

s/s Salak 1891 - 1908

s/s Gedé 1892 - 1910

s/s Borneo 1893 - 1898 (bouwjaar 1884)

s/s Bogor 1898 - 1914

s/s Malang 1898 - 1923
s/s Sindoro 1900 - 1922 (eerste dubbele scoefs van RL)
s/s Solo 1899 - 1912 na stranding nieuwe naam s/s Djebres
 s/s Djebres 1912 - 1922
s/s Besoeki 1901 - 1916
s/s Kediri 1901 - 1916
s/s Goentoer 1902 - 1925
s/s Ophir 1904 - 1918
s/s Willis 1905 - 1924
s/s Rindjani 1906 - 1926
s/s Kawi 1907 - 1927
s/s Djocja 1905 - 1927
s/s Tabanan 1908 - 1930
s/s Ternate 1908 - 1930
s/s Menado 1908 - 1931 (een van de 7 schepen getorpedeerd 22/Feb/1917)
s/s Bengalen 1906 - 1916
s/s Medan 1908 - 1930
s/s Gorontalo 1909 - 1931
s/s Tambora 1910 - 1931
s/s Bandoeng 1910 - 1917 (een van de 7 schepen getorpedeerd 22/Feb/1917)
s/s Merauke 1912 - 1932
s/s Pontianak 1912 - 1913 nieuwe naam na stranding s/s Deli
 s/s Deli 1913 - 1932
s/s Samarinda 1912 - 1932
s/s Madioen 1913 - 1935
s/s Soerakarta 1913 - 1925
s/s Birma 1912 - 1923
s/s Arakan 1912 - 1924
s/s Jacatra 1912 - 1917 (een van de 7 schepen getorpedeerd 22/Feb/1917)
s/s Insuline 1914 - 1933
s/s Djember 1914 - 1936
s/s Ceylon 1913 - 1928
s/s Sitoebondo 1916 - 1941
s/s Patria 1919 - 1935
s/s Buitenzorg 1916 - 1941
s/s Garoet 1917 - 1944
s/s Tosari 1919 - 1954 eerste in NL met Zoelly Turbines op vrachtschip
s/s Djambi 1919 - 1943 in 1930/1931 verbouwd tot m/s
s/s Palembang (II) 1920 - 1944
s/s Kediri (II) 1919 - 1923
s/s Bandoeng (II) 1918 - 1931 (Bouwjaar 1907) vervangings schip voor getorp. (I)
s/s Jacatra (II) 1918 - 1936 (Bouwjaar 1904) vervangings schip voor getrop. (I)
s/s Bondowoso 1919 - 1936
s/s Blitar 1923 - 1943
s/s Kertosono 1923 - 1940
s/s Soekaboemi 1923 - 1942
s/s Modjokerto 1922 - 1942 in 1933/1934 verbouwd to m/s
s/s Salatiga 1920 - 1926
s/s Siantar 1921 - 1942 in 1933/1934 verbouwd to m/s
s/s Tapanoeli 1924 - 1941
s/s Toba 1920 - 1932
s/s Slammat 1924 - 1941
s/s Tjerimai 1922 - 1933 (bouwjaar 1920)
s/s Anjer 1921 - 1926
m/s Kedoe 1921 - 1954 Eerse m/s
m/s Indrapoera 1926 - 1956
m/s Sibajak 1928 - 1959
m/s Kota Radja 1927 - 1942
m/s Kota Inten 1927 - 1957
m/s Kota Baroe 1929 - 1958
m/s Kota Gede 1928 - 1958
m/s Baloeran 1930 - 1941
m/s Dempo 1931 - 1944
m/s Kota Tjandi 1930 - 1943
m/s Kota Agoeng 1930 - 1958 eerste in NL gebouwde installatie
m/s Kota Pinang 1930 - 1941
m/s Kota Nopan 1931 - 1941
m/s Bengalen (II) 1932 - 1942

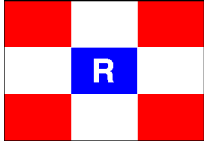
m/s Brastagi 1937 - 1947
m/s Weltevreden 1937 - 1963
m/s Bantam 1939 - 1964
m/s Japara (III) 1939 - 1966
m/s Mataram 1949 - 1968
m/s Limburg (II) 1946 - 1972
m/s Overijssel (II) 1946 - 1972
m/s Zeeland (II) 1946 - 1971
m/s Utrecht (II) 1947 - 1971
m/s Modjokerto (II) 1946 - 1963
m/s Ternate (II) 1946 - 1959 (bouwjaar 1942)
m/s Kertosono (II) 1946 - 1961 (bouwjaar 1936)
m/s Salatiga (II) 1947 - 1963(bouwjaar 1945)
m/s Samarinda (II) 1947 - 1961(bouwjaar 1945)
m/s Sarangan 1947 - (bouwjaar 1945)
m/s Willem Ruys 1947 - 1964(bouw gestart in 1939)
m/s Garoet (II) 1948 - 1971
m/s Friesland (II) 1948 - 1967(bouwjaar 1943)
m/s Drente (II) 1948 - 1965(bouwjaar 1943)
m/s Slamet (II) 1948 - 1969
m/s Langkoeas (II) 1949 - 1969
m/s Blitar (II) 1949 - 1969
m/s Tomini 1950 - 1957 (bouwjaar 1943) verkocht naar nv SMT
m/s Tomori 1950 - 1960 (bouwjaar 1944)
m/s Ampenan 1951 - 1971
m/s Wonosari 1952 - 1977
m/s Wonogiri 1953 - 1976
m/s Wonosobo 1955 - 1977
m/s Wonorato 1954 - 1976
m/s Bengalen (III) 1956 - 1975
m/s Maas Lloyd 1956 - 1977 nieuwe naam Nedlloyd Maas
m/s Nedlloyd Maas 1977 -1978
m/s Musi Lloyd 1957 - 1977 nieuwe naam Nedlloyd Musi
m/s Nedlloyd Musi 1977 - 1979
m/s Marne Lloyd 1957 - 1977 nieuwe naam Nedlloyd Marne
m/s Nedlloyd Marne 1977 - 1981
m/s Merwe Lloyd 1957 - 1977 nieuwe naam Nedlloyd Merwe
m/s Nedlloyd Merwe 1977 - 1979
m/s Mississippi Lloyd 1958 - 1977 nieuwe naam Nedlloyd Mississippi
m/s Nedlloyd Mississippi 1977 - 1979
m/s Schelde Lloyd 1958 - 1977 nieuwe naam Nedlloyd Schelde
m/s Nedlloyd Schelde 1977 - 1982
m/s Mersey Lloyd 1959 - 1977 nieuwe naam Nedlloyd Mersey
m/s Nedlloyd Mersey 1977 - 1979
m/s Schie Lloyd 1959 - 1977 nieuwe naam Nedlloyd Schie
m/s Nedlloyd Schie 1977 - 1982
m/s Madison Lloyd 1960 - 1977 nieuwe naam Nedlloyd Madison
m/s Nedlloyd Madison 1977 - 1981
m/s Seine Lloyd 1961 - 1977 nieuwe naam Nedlloyd Seine
m/s Nedlloyd Seine 1977 - 1982
m/s Main Lloyd 1961 - 1977 nieuwe naam Nedlloyd Main
m/s Nedlloyd Main 1977 - 1982
m/s Leuve Lloyd 1966 - 1977 nieuwe naam Nedlloyd Leuve
m/s Nedlloyd Leuve 1977 -
m/s Loire Lloyd 1967 - 1977 nieuwe naam Nedlloyd Loire
m/s Nedlloyd Loire 1977 -

m/s 1962 - (tanker)
m/s Schouwen 1962 - bulkcarrier voor nv SMT
m/s Goeree 1963 - bulkcarrier voor nv SMT

Rotterdam Scheepvaart Maatschappij (RSM)

Onder directie van Wm Ruys & Zonen

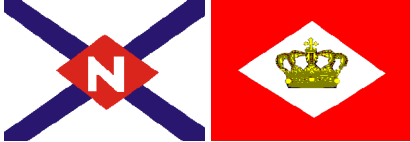
Verder zijn bij mij hierover geen gegevens bekend



Een kort opsomming van de relatie tussen verschillende bedrijven

Er is betrokkenheid van Ruys met de oprichting van de Stoomvaart Maatschappij Nederland (SMN) en de Koninklijke Paketvaart Maatschappij (KPM).

RL doet de diens van Ned van en naar N.O.I in de KPM in de archipel.



Logo's SMN en KPM

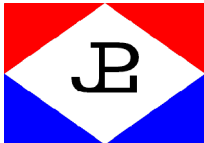
In 1902 wordt door RL en SMN de Java-China-Japan Lijn (JCJL) en RL, SMN en KPM in 1906 de Java-Bengalen-Lijn (JBL) als zelfstandige bedrijven opgericht.



Logo JCJL

In 1908 richten RL, SMN en KPN de Nederlandsche Scheepvaart Unie (NSU) op, dit is in eerste instantie een lege holding. Pas na de NLL wordt dit NSU echt leven ingeblazen 1970 wat in 1977 de Nedlloyd gaat heten.

In 1914 wordt en Java-NewYork-Lijn (JNL) in 1915 de Java-Pacific-Lijn (JPL) in het leven geroepen, de JNL is de basis voor de eerste samen werking met de NASM(HAL)



Logo JPL

Diverse andere (ook buitenlandse) maatschappijen raken betrokken bij diverse lijn diensten.



Logo VNS

In 1920 wordt de Vereenigde Nederlandse Scheepvaartmaatschappij (VNS) opgericht door de volgende deelnemende rederijen:

SMN, KNSM med de KWIM, JCJL, KPM, NASM(of ook wel HAL), RL, SMdeM, vNG&Co SM.

KNSM = Koninklijke Nederlandse Stoomboot Maatschappij

KWIM = Koninklijke West-Indische Maildienst

NASM = Nederlandsch-Amerikaansche Stoomvaart Maatschappij (ook wel Holland-Amerika Lijn)

SMdeM = Stoomvaart Maatschappij de Maas (fam van Ommeren)

vNG&Co SM = Van Nievelt, Goudriaan & Co's Stoomvaart Maatschappij



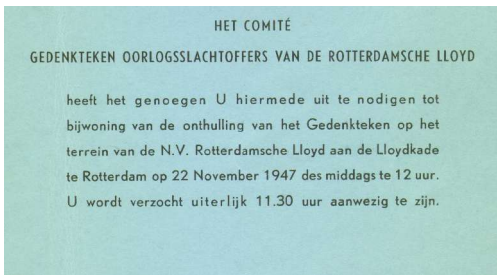
Logo's van KNSM, KWIM, NASM, vNG&Co SM

De eerste samen werking met o.a. de P&O is in 1922 bij de lijn op Deli.

Verder is de RL betrokken bij de oprichting van de Koninklijke Luchtvaart Maatschappij (KLM) en de Koninklijke

Nederlandsch Indische Luchtvaart Maatschappij (KNILM).

Gedurende de tweede wereld oorlog vielen de RL schepen onder British Ministry of War Transport (BMWT) waarbij een aantal werd uitgeleend aan de United States War Shipping Administration (WSA)



Uitnodiging onthulling Gedenkteken Oorlogsslachtoffers van de R.L.



Herdenkings bijeenkomst Oorlogsslachtoffers van de R.L.

In 1948 wordt door SMN en KRL in samenwerkingsverband de Nedlloyd Line (NLL) gestart.



Logo NLL

In 1956 wordt door de KRL de NV Scheepvaart Maatschappij Triton opgericht (vervolg van ruim 20jaar na SMT) voor de wilde vaart.

Daarnaast begint Ruys ook met SMR in de tankervaart.

KPM gaat op in de Koninklijke Java China Paket Lijn (KJCPL) 1966.



Logo KJCPL

In 1970 gaan de NLL, VNS, KJCPL op in de Nederlandse Scheepvaart Unie(NSU) welke in 1977 een nieuwe naam krijgt n.l. de N.V. Koninklijke Nedlloyd



Logo Nedlloyd.

KNSM wordt in 1981 overgenomen door de K.Nedlloyd

In 1996 gaan P&O en de Nedlloyd samen.



Logo P&O-Nedlloyd